



Výroční zpráva

příspěvkové organizace
Sociální služby Česká Třebová
za rok 2022

Sociální služby Česká Třebová

Telefon 465 503 311

Bezděkov 918
560 02 Česká Třebová

www.ssct.cz
info@socialnisluzbyct.cz

Obsah

Úvodní slovo ředitelky	1
Obecné informace	2
Hospodaření organizace v roce 2022	4
DOMOV PRO SENIORY	7
ODLEHČOVACÍ SLUŽBA	17
PEČOVATELSKÁ SLUŽBA	21
TÝDENNÍ STACIONÁŘ	28
Stravování	33
Poděkování	34
Kontaktní údaje	35

„Nic neběží
rychleji než léta“

Publius Ovidius Naso



Úvodní slovo ředitelky

Vážené dámy, vážení pánové,

máme za sebou další rok práce v sociálních službách a předkládáme Vám opět Výroční zprávu příspěvkové organizace Sociální služby Česká Třebová, tentokrát za rok 2022. Zpráva obsahuje informace o činnosti a hospodaření organizace a je třeba předeslat, že i v tomto roce jsme se ještě do jisté míry potýkali s následky pandemie COVID-19, ačkoliv je třeba říct, že se nám do velké míry podařilo vrátit se k fungování tak, jak jsme byli zvyklí před touto pandemií. Klíčový byl návrat k setkáváním... seniorů, jejich rodin i nás zaměstnanců.

Musím znovu vyzdvihnout práci všech zaměstnanců, kteří i přes nepříznivé okolnosti předchozích období nezapomněli, co je jejich práce a přijali i fakt, že v sociálních službách je práce posláním. Mám radost, že se nám opět „uvolňují ruce“ pro další rozvoj a že se můžeme znovu vydat na cestu vpřed...

Děkuji také všem, kteří nás během uplynulého období podporovali, ať ekonomicky nebo materiálně, či povzbuzením a dodáním odvahy.

Ani rok 2022 nebyl jednoduchý, ale opět byl o mnoho lepší než jeho předchůdce. Věřím, že tyto tendence nás budou čekat i v letech příštích a že budeme i nadále potvrzovat roli silného hráče na poli poskytování kvalitních sociálních služeb v našem městě i regionu.

Přeji nám všem, zaměstnancům i uživatelům našich služeb, pevné zdraví, a těším se na shledání v roce 2023!

JUDr. Magdaléna Zemková, Ph.D.

Obecné informace

SOCIÁLNÍ SLUŽBY ČESKÁ TŘEBOVÁ

příspěvková organizace

zřizovatel: Město Česká Třebová
Staré náměstí 78, 560 02 Česká Třebová
IČ 278653

datum zřízení: 1. 10. 2001
aktuální zřizovací listina ve znění účinném od 18. 9. 2019

sídlo organizace: Bezděkov 918, 560 02 Česká Třebová
místa poskytování služeb: Bezděkov 918, 560 02 Česká Třebová
(Domov pro seniory, Odlehčovací služby)

Masarykova 2100, 560 02 Česká Třebová
Masarykova 1400, 560 02 Česká Třebová
(Pečovatelská služba)

Lhotka 172, 560 02 Česká Třebová
(Týdenní stacionář)

IČ organizace: 709 33 341

ID datové schránky: ef3k7w9

statutární orgán: JUDr. Magdaléna Zemková, Ph.D., ředitelka

členství v organizacích: Asociace poskytovatelů sociálních služeb ČR
Česká asociace sester

Organizace je zřízena Městem Česká Třebová za účelem poskytování služeb dle zákona č. 108/2006 Sb., o sociálních službách ve znění pozdějších předpisů (dále jen ZSS) a souvisejících právních předpisů. Poskytované služby jsou službami obecného hospodářského zájmu (SOHZ) dle Rozhodnutí Komise ze dne 20. prosince 2011 o použití článku 106 odst. 2 Smlouvy o fungování Evropské unie na státní podporu ve formě vyrovnávací platby za závazek veřejné služby poskytované určitým podnikům pověřeným poskytováním služeb obecného hospodářského zájmu (2012/21/EU).

ZAMĚŠTNANCI PŘÍSPĚVKOVÉ ORGANIZACE

celkový počet zaměstnanců k 31. 12. 2022: **100**
 (z toho 6 zaměstnanců v kategorii ZTP a 15 zaměstnanců na zkrácený úvazek)
 přepočtený úvazek: **94,388**

Složení úvazků v jednotlivých profesích:

vedoucí pracovníci	7
všeobecné sestry	8,5
nutriční terapeutka	1
sociální pracovníce	3,5 (z toho Domov pro seniory 1,5, Pečovatelská služba 1,5, Týdenní stacionář 0,5)
přímá obslužná péče	35,2 (z toho Domov pro seniory 29,95, Týdenní stacionář 4,5)
aktivizační pracovníce	3,5 (z toho Domov pro seniory 3, Týdenní stacionář 0,5)
terénní pečovatelky	7
THP	3,25
provozní pracovníci	26,438

Celkový údaj o průměrných platech

	Celkem
Průměrný hrubý měsíční plat	32 341,-

Celkový údaj o vzniku a skončení PPV

	Počet
Nástupy	21
Odchody (z toho 1 do důchodu)	22

Hospodaření organizace v roce 2022

Hospodaření Sociálních služeb Česká Třebová v roce 2022	
HOSPODAŘENÍ hlavní činnost	
celkové náklady	68 064 019,94 Kč
celkové výnosy	68 064 019,94 Kč
HV	- Kč
HOSPODAŘENÍ doplňková činnost	
celkové náklady	310 408,85 Kč
celkové výnosy	310 508,00 Kč
HV	99,15 Kč
Vyplaceno na platy, náhrady platů, učně	
	36 694 000,00 Kč
Vyplaceno na DPP, DPČ	
	529 698,00 Kč
ZDROJE FINANCOVÁNÍ	
DOMOV PRO SENIORY	
účelová dotace Pardubický kraj	14 897 000,00 Kč
zřizovatel Město Česká Třebová	7 866 989,15 Kč
dotace od obcí	4 000,00 Kč
úhrady od uživatelů služby	24 286 934,00 Kč
fondy zdravotních pojišťoven	6 038 924,24 Kč
čerpání fondů – dary (zejména NF Abakus)	770 803,40 Kč
jiné zdroje	515 188,42 Kč
ODLEHČOVACÍ SLUŽBA	
účelová dotace Pardubický kraj	681 000,00 Kč
zřizovatel Město Česká Třebová	401 779,68 Kč
úhrady od uživatelů služby	394 127,00 Kč
jiné zdroje	51 515,12 Kč
PEČOVATELSKÁ SLUŽBA	
účelová dotace Pardubický kraj	2 311 000,00 Kč
zřizovatel Město Česká Třebová	2 767 291,43 Kč
úhrady od uživatelů služby	2 027 989,85 Kč
jiné zdroje	114 593,49 Kč
TÝDENNÍ STACIONÁŘ	
účelová dotace Pardubický kraj	1 755 000,00 Kč
zřizovatel Město Česká Třebová	1 303 939,74 Kč
úhrady od uživatelů služby	1 786 132,42 Kč
čerpání fondů - dary	28 000,00 Kč
jiné zdroje	61 812,00 Kč

Úhrady od uživatelů služby - pobyt, strava, PnP (Domov pro seniory, Odlehčovací služba, Týdenní stacionář), úhrady od uživatelů služby - přímá, nepřímá péče, zajištění stravy (Peč. služba). Čerpání fondů - finanční a věcné dary, dary od obcí, jejichž občané jsou našimi uživateli. Jiné zdroje – dotace ÚP na VPP, stravné zaměstnanců, fakultativní činnost.

CELKOVÉ NÁKLADY OBCE ČESKÁ TŘEBOVÁ NA ZAJIŠTĚNÍ PROVOZU P.O. SOCIÁLNÍ SLUŽBY ČESKÁ TŘEBOVÁ	
Příspěvek od zřizovatele na provoz	12 340 000,00 Kč
Investice zřizovatele vč. oprav a údržby	1 255 981,00 Kč

Vlastní investice a nákup majetku v roce 2022

Domov pro seniory

V roce 2022 byl pořízen následující majetek: **průmyslový sušič prádla** do prádelny Domova pro seniory za částku 155.825 Kč a dále byl pořízen drobný hmotný majetek pro zkvalitnění péče o uživatele Domova pro seniory a Odlehčovací služby: 20 ks elektricky polohovacích lůžek, 14 ks klozetových křesel, 10 ks sloupových ventilátorů, 6 ks jídelních stolků k lůžku, 6 ks menších jídelních stolů na pokoje. Na chodbě budovy B byla pořízena nová kuchyňská linka, která nahradila dosluhující a již nevyhovující linku. Prostor čekárny před ordinací lékaře a spojovací lávka byly vybaveny novým nábytkem. Byla pořízena nová vánoční venkovní výzdoba (budova A). Zdravotní úsek byl dovybaven z prostředků Nadačního fondu Abakus kyslíkovým koncentrátorem a infuzním stojanem s dávkovačem.

Pečovatelská služba

V roce 2022 byly pořízeny pro Pečovatelskou službu 2 služební automobily. První vozidlo jsme zakoupili jako ojeté za 110.000,- (Ford Fusion), druhé vozidlo (Kia Ceed) z dotace IROP-REACT EU za 1.014.671,- (vč. částky za studii proveditelnosti a administraci výběrového řízení). Podmínkou získání dotace bylo, že se musí jednat o auto s hybridním motorem a splňovat nízkoemisní limity. Tím došlo k obnově vozového parku a náhradě za vyřazené vozidlo na konci roku 2021.

Týdenní stacionář

Pro Týdenní stacionář byla pořízena televize, sklokeramický sporák a PC.

Za majetek do 40.000,- Kč bylo v rámci celé organizace uhrazeno 1.430.000,- Kč.

Vlastní opravy, rekonstrukce a obnova v roce 2022

• služební automobily	128.908,- Kč
• malování	91.495,- Kč
• žaluzie	88.651,- Kč
• vybavení a stroje:	
• oddělení uživatelů (myčky podložních mís, el. zvedáky, el. lůžka)	228.180,- Kč
• elektroinstalace (výměna světel na všech chodbách budovy A)	152.735,- Kč
• stravovací provoz	48.779,- Kč
• prádelna	17.010,- Kč
• ostatní (hasicí přístroje, čištění okapů, vodoinstalační práce, kanc. technika)	90.948,- Kč
opravy celkem:	846.706,- Kč

Investice zřizovatele v roce 2022

Domov pro seniory

V budově A byly provedeny opravy osvětlení obou výtahů, u malého výtahu navíc vyměněn pohon dveří. V přízemí budovy – kancelářích, šatnách personálu, bufetu byly vyměněny vodovodní baterie a rohové ventily, zčásti i uzávěry vody. Dále došlo k výměně pohonu automaticky posuvných dveří v počtu 3 ks. Zvenčí budovy se povedla rekonstrukce rampy u bufetu.

V budově B se musely provést vodoinstalační práce a opravy rozvodů TUV z důvodu opakovaných havárií vody. Byla opravena střecha pergoly (přístřešku) na zahradě. V chodbě v přízemí budovy (u pokojů) byly provedeny opravy stropů, omítek a výmalba těchto prostor.

Dále byly provedeny opravy technologie kotelen.

Byla zpracována projektová dokumentace a rozpočet na opravu balkónů na bud. A, projektová dokumentace pro demolicí bývalého areálu firmy Böhms-Plast.

Zřizovatel investoval do oprav a údržby v Domově pro seniory 1 243 881,- Kč.

DOMOV PRO SENIORY



adresa: **Bezděkov 918, 560 02 Česká Třebová**

kontakt: 465 503 311 (recepce)
465 503 456 (ředitelka)
465 503 403 (sociální pracovnice)

Posláním zařízení je poskytovat pobytové sociální a zdravotní služby osobám, které mají sníženou soběstačnost z důvodů vyššího věku či zhoršeného zdravotního stavu a jejich situace vyžaduje nepřetržitou a pravidelnou pomoc jiné fyzické osoby s cílem zajistit především jejich základní životní potřeby, s cílem zajistit základní životní potřeby (čistota, strava, oblékání, zdraví, orientace, komunikace a mobilita) uživatelů a pomocí skupinových i individuálních aktivit udržovat motorické, sociální a psychické schopnosti a dovednosti každého uživatele.

ZÁSADY A METODY PRÁCE

- Podpora samostatnosti a nezávislosti uživatelů.
- Individuální přístup ke každému uživateli v závislosti na jeho potřebách, zájmech a míře soběstačnosti.
- Respektování práv uživatelů, především práva na lidskou důstojnost.
- Respektování náboženského vyznání uživatelů.

CÍLOVÁ SKUPINA (okruh osob, kterým je služba určena)

- osoby, jejichž soběstačnost v oblastech péče o vlastní osobu (čistota, strava, oblékání, zdraví, orientace, komunikace a mobilita) je snížena především z důvodu věku (od 65 let věku), případně změn zdravotního stavu (od 27 let věku) tak, že nejsou zajištěny jejich základní životní potřeby, a z tohoto důvodu vyžadují pravidelnou pomoc jiné fyzické osoby, současně však potřebnou péči již není možné zajistit v jejich domácím prostředí (např. s pomocí terénních či ambulantních sociálních služeb); preferovány jsou osoby s trvalým bydlištěm v České Třebové a spádových obcích či s vazbou na rodinné příslušníky zde žijící.

VÝJIMKY Z POSKYTNUTÍ SLUŽBY

1. osoba žádá sociální službu, kterou neposkytujeme (nepatří do naší cílové skupiny),
2. nemáme dostatečnou kapacitu k poskytnutí sociální služby, o kterou osoba žádá,
3. zdravotní stav osoby, která žádá o poskytnutí pobytové sociální služby, vylučuje poskytnutí takové sociální služby:
 - zdravotní stav vyžaduje poskytnutí ústavní péče ve zdravotnickém zařízení,
 - osoba není schopna pobytu v zařízení sociálních služeb z důvodu akutní infekční nemoci, nebo
 - chování osoby by z důvodu duševní poruchy závažným způsobem narušovalo kolektivní soužití,
4. osobě, která žádá o poskytnutí sociální služby, jsme vypověděli v době kratší než 6 měsíců před touto žádostí smlouvu o poskytnutí téže sociální služby z důvodu porušování povinností vyplývajících ze smlouvy.

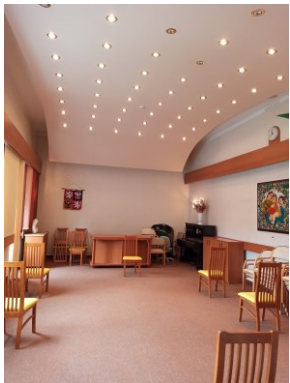


MATERIÁLNÍ A TECHNICKÉ ZAJIŠTĚNÍ SLUŽBY

Domov pro seniory se nachází v krásném přírodním prostředí u řeky s výhledem na louku a les a sestává z budovy A a B, které jsou propojeny prosklenou spojovací lávkou.

Budova A

- **přízemí:** recepce, bufet, kanceláře (ředitelka, ekonomický úsek, provozní, personální a mzdová účetní, sociální pracovnice), jídelna, ordinace lékaře, sesterna, kuchyň + sklady
- **1. patro:** pokoje, místnost pro pohybové aktivity, knihovna, aktivizační pracovnice, zázemí PPOP
- **mezipatro** – velká kulturní místnost, spojovací lávka s budovou B
- **2. patro:** pokoje, reminiscenční koutek, kulturní místnost s televizí a s výběhem pro králíka, audio-knihovna, zázemí PPOP
- **3. patro:** pokoje, kulturní místnost s televizí, zázemí PPOP
- na jednotlivých patrech jsou společné koupelny vybavené vanami a zvedacím zařízením, široké chodby s posezením pro setkávání uživatelů; doprava mezi patry je zajištěna osobními výtahy
- **vybavenost pokojů:** polohovací postel (mechanicky či elektricky polohovatelná lůžka s antidekubitními nebo zdravotními matracemi), noční stolek, pracovní stolek se zásuvkou, vestavná šatní skříň s uzamykatelným prostorem, skříňka na lůžkoviny, police, jídelní stůl s židlemi, telefon s přípojkou na internet, vlastní sociální zařízení s koupelnou, sprchovým koutem, malou kuchyňskou linkou a balkónem



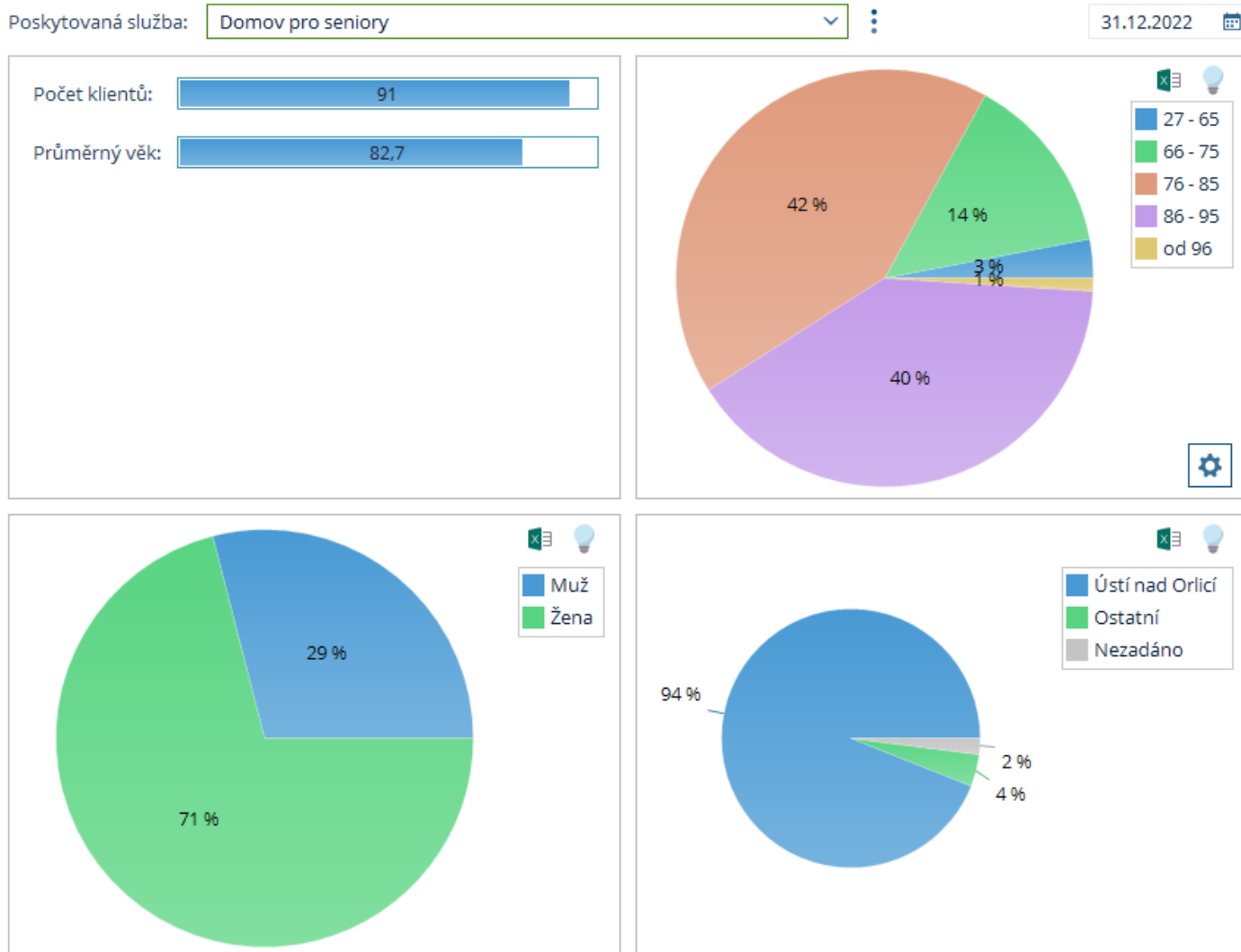
Budova B

- 18 pokojů ve dvou patrech – 1 jednolůžkový, 17 dvoulůžkových.
- **přízemí:** jídelna – kulturní místnost s televizí, prádelna, technické zázemí, pokoje
- **1. patro:** pokoje, kulturní místnost s televizí, místnost zdravotního a ošetřovatelského personálu
- na každém patře jsou společné toalety a koupelna se zvedacím zařízením
- **vybavenost pokojů:** polohovací postel, noční stolek, šatní skříň, police, jídelní stůl s židlemi, umyvadlo



Obě budovy jsou bezbariérové, vybavené výtahy a propojeny dvoupodlažní spojovací lávkou. Jednotlivé provozy jsou vybaveny tak, aby odpovídaly současným požadavkům kladeným na poskytování sociálních služeb.

STATISTICKÉ ÚDAJE



Za rok 2022 bylo celkem 31 ukončení poskytované služby na Domově pro seniory:
30 ukončení z důvodu úmrtí uživatele, 1 odchod do soukromí.

Celkem bylo 30 nástupů.

Průměrný věk byl 82,6 let.

Průměrná obložnost za rok 2022 byla 96,33%.

ZDRAVOTNÍ A PŘÍMÁ PÉČE

Od října 2020 spolupracujeme se společností Všeobecný lékař s. r. o. a v rámci této spolupráce je zajištěna pravidelná návštěvní služba pro uživatele Domova pro seniory, kteří se ke smluvnímu lékaři přeregistrovali. V Domově působí smluvní lékař MUDr. Miroslav Blanař. Odborná vyšetření se provádějí i nadále v ambulancích lékařů – specialistů.

Zdravotnickou péči v Domově pro seniory poskytovalo 9 všeobecných sester (vč. 1 vedoucí zdravotního úseku) a 1 nutriční terapeutka. Ošetrovatelskou (přímou) péči provádělo celkem 32 pracovníků přímé obslužné péče.

KULTURNÍ AKCE A SKUPINOVÉ AKTIVITY

Přehled těch nejzajímavějších akcí a aktivit, které proběhly v Domově pro seniory v roce 2022:

Skalický a Zoubek

Pánové Skalický a Zoubek, společně s dalšími muzikanty Jabkancového Šlapeta – panem Chudým, Janíčkem a zpěvačkou Helenou Bucháčovou, patří mezi stálice ve vystoupeních v Domově. Pružně se přizpůsobují všem nepříznivým podmínkám, které epidemie Covid 19 přinesla a stále zachovávají svou přízeň Domovu pro seniory.



Výlet do Městského muzea

Tentokrát jsme se s uživateli vydali na výstavu Max Švabinský, Rudolf Vejrych do Městského muzea. Zájem byl veliký, výletu se zúčastnilo 12 uživatel. Pracovníci muzea se nám po celou dobu věnovali, pomáhali uživatelům s pohybem po výstavě a ochotně odpovídali na všechny dotazy.

Čarodějnice

Chladné dubnové počasí přesunulo „pálení Čarodějnic“ v Domově pro seniory dovnitř, do jídelny. Buřty opékaly uživatelům kuchařky v troubách a celým Domovem se tak linula příjemná vůně, která lákala seniory k čarodějnickému posezení s muzikanty. Jídelna byla „vyprodána“ do posledního místečka a k poslechu hrál kdo jiný než Jabkancové Šlapeto.



Kynologický klub Javorka

Uživatelé přišla potěšit malá smečka cvičených pejsků pod vedením paní Skalické z kynologického klubu Javorka. Každý pejssek se svoji „paničkou“ předváděl, jak dobře umí reagovat na povely. Viděli jsme pejsky podávat packu, běhat mezi kužely, plížit se, nebo zůstat na místě. Po vystoupení se senioři mohli s pejsky pomazlit.



Gymnázium – písničky Jiří Suchý a Jiří Šlitr

Hudební vystoupení studentů z českořebovského Gymnázia s sebou vneslo do Domova atmosféru divadla Semafor. Senioři se ke studentům přidávali a společně s nimi si zpívali texty známých písniček Jiřího Suchého a Jiřího Šlitra. Zavzpomínali na svoje mládí a „staré dobré časy“.

Koncerty pod balkony

Koncerty „Pod balkony“ již patří k tradičním letním akcím v Domově. Od května do poloviny září, v závislosti na rozmarech počasí, se pořádají hudební vystoupení místních kapel na zahradě budovy A. Zcela mimořádným hostem letošních letních koncertů byl pěvecký sbor z Pennsylvánie.

Pěvecký sbor Rosemary Blessing

Díky spolupráci s Církví bratrskou navštívil Domov pro seniory pěvecký sbor Rosemary Blessing z Lancasteru v Pennsylvánii. Sboristé představili seniorům církevní písně ve svém mateřském jazyce, ale zároveň mile překvapili publikum, když jednu z písní zazpívali i česky.



Kapela 375 m.n.m.

Koncert se tentokrát neodehrál pod balkony, ale v kapli. Kvůli nepřízní počasí a obavám z dešťových přeháněk se akce ze zahrady přesunula ještě před svým začátkem do kaple. Místa uvnitř byla zaplněna a další židle se musely přidávat ještě v prostorách před sálem.



Letní slavnost

Vůně právě osmažených křupavých bramboráčků zvala na Letní slavnost. Bramboráčky smažili kuchaři na plotně přímo na zahradě a jejich vůně se linula celým areálem Domova. K nim samozřejmě nemohlo chybět nealko pivo. K dobré náladě hráli pánové Skalický a Zoubek, společně s panem Chudým a zpěvačkou Hanou Rosslerovou.

Miniolympiáda

Sportovně vědomostní klání Miniolympiáda má v Domově už mnohaletou tradici. I letos uživatelé soutěžili v několika různých disciplínách. Svoje vědomosti prověřili v kvízu „Máme rádi Českou Třebovou“, poznávali známé osobnosti a skládali z písmen názvy měst České republiky. Na dalším stanovišti měli senioři za úkol po hmatu objevit dřevěné kolíčky mezi polystyrenovými vločkami, srazit míčkem 10 plechovek, či trefit se hodem nebo kopem do fotbalové branky.

Miniolympiády se zúčastnili i uživatelé ze stacionáře, kterým se také podařilo všechny úkoly splnit.



Výlet do divadla

S uživateli Domova jsme shlédli jednu z divadelních her v rámci Přehlídky seniorských divadel v Malé scéně. Naším cílem bylo tentokrát vystoupení Pardubického divadla Exil, Nicolas Bedos – Do zdi.

Zaměstnanci Kulturního centra už na náš příjezd čekali, pomohli seniorům usadit se, odložit kabáty do šatny a zaparkovat chodítka a vozíky. Díky plně bezbariérovému přístupu jsme mohli seniorům zajistit i tento kulturní zážitek.



Výstava fotografií - Co nám dal rok 2022

Během listopadu jsme pro uživatele připravili výstavu fotografií ze všech kulturních akcí a skupinových aktivit, které v Domově proběhly v roce 2022. Výstava byla volně přístupná pro všechny uživatele i jejich návštěvy, každý si mohl přijít zavzpomínat.

Pečení vánočního cukroví

První prosincový týden se uživatelé sešli společně při pečení cukroví. Kromě uživatelek dorazilo i pět pánů z řad uživatelů. Práce jim šla od ruky stejně dobře jako ostatním účastníkům. Každý si odnesl vlastnoručně upečené cukroví na pokoj, k odpolední kávě.



Výlet do kostela Sv. Jakuba

V adventním období nechyběl ani výlet. Tentokrát jsme si společně s uživateli jeli prohlédnout betlém do českořebovského kostela sv. Jakuba.

Kromě akcí a aktivit se seniory se Domov pravidelně zapojuje i do různých projektů.



Konzum – Společně za úsměv

V roce 2021 se Domov pro seniory opět zapojil do projektu Konzum – Společně za úsměv. Díky této akci podařilo Domovu získat finanční prostředky na zakoupení okrasných fontán na zahradu budovy A i B. Fontány byly nainstalovány na zahradu koncem jarních měsíců.



Úsměv do schránky

V březnu do Domova doputovaly další pohlednice z projektu „Úsměv do schránky“. Projekt odstartoval před dvěma lety a měl za cíl potěšit seniory v Domovech v době, kdy byly plošně uzavírány pro návštěvy, kvůli nebezpečí šíření covidu. Uživatelé pohlednice velmi potěšily, přestože bylo covidové nebezpečí již zažehnáno.



Ježíškova vnučata a Strom splněných přání.

Díky těmto projektům plníme pestrá vánoční přání seniorů. Jako každý rok se objevovaly praktické měkké dárky, kosmetika, knížky. Letos mezi ně ale přibýly i zahradnické potřeby, háčkovací příze, hrací karty, růženec a kancionál. Ve spolupráci s dárči jsme v rámci těchto projektů předali dvacet dva dárků.

PROJEKTY A DALŠÍ SPOLUPRÁCE

SPOLU AŽ DO KONCE

abakus

NADAČNÍ FOND

Začátkem září 2020 byla spuštěna výzva Nadačního fondu AVAST „Spolu až do konce“, do které jsme se zapojili s žádostí o grant na zavedení paliativní péče v Domově pro seniory Česká Třebová. Věříme, že každý člověk by měl dostat možnost svobodně se rozhodnout o tom, jak chce strávit závěr svého života a během naší praxe jsme se také opakovaně přesvědčili o tom, že naši senioři nechtějí být na své poslední dny odvezeni do nemocnic a umírat v pro ně neznámém prostředí.

Přípravu projektu jsme nepodcenili a koncem listopadu 2020 jsme se dozvěděli, že jsme byli vybráni k podpoře jako jedno z 15 zařízení po celé ČR a současně jako jediné zařízení v rámci Pardubického kraje.

Projekt „Spolu až do konce“ v rámci fondu Abakus (= nadační fond zakladatelů Avastu) v Domově pro seniory probíhal do konce roku 2022. Součástí projektu bylo vzdělávání pracovníků, spolupráce s mentorem, metodické vedení, zpracování plánu implementace paliativní péče a jeho následná realizace. Po zavedení paliativní péče v Domově pro seniory mají uživatelé možnost svobodně se rozhodnout o tom, jak si přejí strávit své poslední dny a my jsme schopni jejich přáním plně vyhovět, to vše za současného budování dobrých vztahů a spolupráce s rodinami našich uživatelů. Realizace projektu zvýšila kvalitu poskytovaných služeb v Domově pro seniory v průběhu celého pobytu uživatele v zařízení, včetně jeho posledních okamžiků.



ODLEHČOVACÍ SLUŽBA



adresa: **Bezděkov 918, 560 02 Česká Třebová**

kontakt: 465 503 311 (recepce)
465 503 456 (ředitelka)
465 503 402 (rezervace)

Domov pro seniory poskytuje pobytové odlehčovací sociální a zdravotní služby osobám, které mají sníženou soběstačnost z důvodů vyššího věku či zhoršeného zdravotního stavu a jejich situace vyžaduje nepřetržitou a pravidelnou pomoc jiné fyzické osoby s cílem zajistit především jejich základní životní potřeby. Tyto pobytové Odlehčovací služby jsou poskytovány po časově omezenou dobu, nejdéle však po dobu 3 měsíců, kdy jinak péči a podporu zajišťuje rodina nebo blízká osoba a po přechodnou dobu tuto podporu a péči není schopna zajistit (např. v době nezbytného odpočinku nebo nemoci).

CÍLE POSKYTOVÁNÍ SOCIÁLNÍ SLUŽBY

- zajistit základní životní potřeby (čistota, strava, oblékání, nezbytná zdravotní péče, orientace, komunikace a mobilita) uživatelů
- pomocí skupinových i individuálních aktivit udržovat motorické, sociální a psychické schopnosti a dovednosti každého uživatele

METODY PRÁCE

- podpora samostatnosti a nezávislosti uživatelů,
- neposkytování osobní asistence – nutnost smíření se s kolektivním soužitím,
- individuální přístup ke každému uživateli v závislosti na jeho potřebách, zájmech a míře soběstačnosti,
- respektování práv uživatelů, především práva na lidskou důstojnost,
- respektování náboženského vyznání uživatelů.

CÍLOVÁ SKUPINA (okruh osob, kterým je služba určena)

Sociální služby Česká Třebová poskytují pobytovou sociální službu – Odlehčovací služba – osobám, jejichž **soběstačnost** v oblastech péče o vlastní osobu (čistota, strava, oblékání, péče o zdraví, orientace, komunikace a mobilita) **je snížena** především z důvodu věku (od dovršení věku 60 let) tak, že **nejsou zajištěny jejich základní životní potřeby**. Z tohoto důvodu vyžadují **pravidelnou pomoc jiné fyzické osoby**.

Služba je poskytována časově omezenou dobu, nejdéle po dobu 3 měsíců. Preferovány jsou osoby s trvalým bydlištěm v České Třebové a spádových obcích či s vazbou na rodinné příslušníky zde žijící.

VÝJIMKY Z POSKYTNUTÍ SLUŽBY

Služba není poskytována v následujících případech:

1. osoba žádá sociální službu, kterou neposkytujeme (nepatří do cílové skupiny),
2. nemáme dostatečnou kapacitu k poskytnutí sociální služby, o kterou osoba žádá,
3. zdravotní stav osoby, která žádá o poskytnutí pobytové sociální služby, vylučuje poskytnutí takové sociální služby:
 - zdravotní stav vyžaduje poskytnutí ústavní péče ve zdravotnickém zařízení,
 - osoba není schopna pobytu v zařízení sociálních služeb z důvodu akutní infekční nemoci, nebo
 - chování osoby by z důvodu duševní poruchy závažným způsobem narušovalo kolektivní soužití,
4. osobě, která žádá o poskytnutí sociální služby, byla vypovězena v době kratší než 6 měsíců před touto žádostí smlouva o poskytnutí téže sociální služby z důvodu porušování povinností vyplývajících ze smlouvy.

MATERIÁLNÍ A TECHNICKÉ ZAJIŠTĚNÍ SLUŽBY

Odlehčovací služba je umístěna ve 2 dvoulůžkových pokojích v 1. patře budovy A Domova pro seniory.

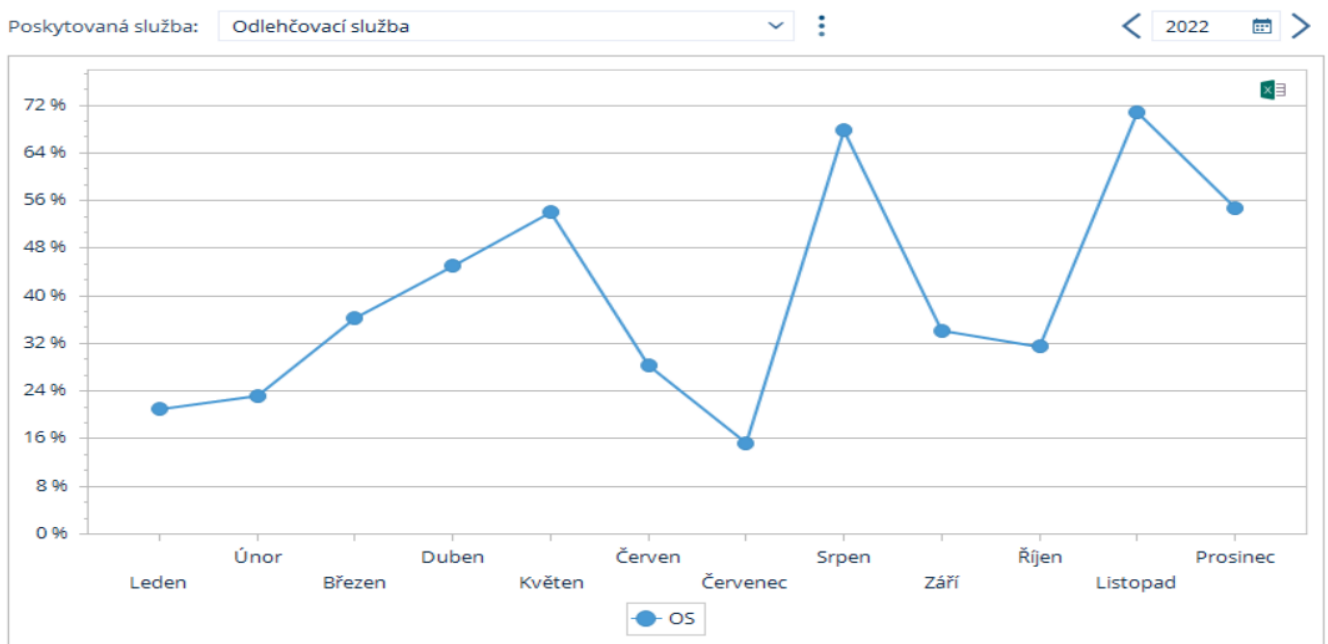
Budova A

- **přízemí:** recepce, bufet, kanceláře (ředitelka, ekonomický úsek, provozní, personální a mzdová účetní, sociální pracovníce), jídelna, ordinace lékaře, sesterna, kuchyň + sklady.
- **1. patro:** pokoje, místnost pro pohybové aktivity, knihovna, aktivizační pracovníce, zázemí PPOP
- **mezipatro** – velká kulturní místnost, spojovací lávka s budovou B
- **2. patro:** pokoje, reminiscenční koutek, kulturní místnost s televizí a s výběhem pro králíka, audio-knihovna, zázemí PPOP
- **3. patro:** pokoje, kulturní místnost s televizí, zázemí PPOP
- na jednotlivých patrech jsou společné koupelny vybavené vanami a zvedacím zařízením, široké chodby s posezením pro setkávání uživatelů; doprava mezi patry je zajištěna osobními výtahy

Vybavenost pokoje – polohovací postel (mechanicky či elektricky polohovatelná lůžka s antidekubitními nebo zdravotními matracemi), noční stolek, pracovní stolek se zásuvkou, vestavná šatní skříň s uzamykatelným prostorem, skříňka na lůžkoviny, police, jídelní stůl s židlemi, telefon s přípojkou na internet, vlastní sociální zařízení s koupelnou, sprchovým koutem, malou kuchyňskou linkou a balkónem.

Vzhledem k vládním opatřením a povinnému vyčleňování tzv. COVID lůžek se v průběhu roku 2020 služba spíše neposkytovala. Přesto zájem o tento typ služby trvá a pro rok 2021 plánujeme plně obnovit provoz služby tak, aby sloužila potřebám, pro které byla registrována. I přes omezený provoz služby lze potvrdit, že služba je pro občany důležitá a má velký potenciál využití. Dokážeme poměrně pružně reagovat na potřeby pečujících osob, které mají zájem o dočasné umístění jejich blízkého do zařízení s celodenní péčí a někteří klienti si již službu sjednali opakovaně, což je důkazem toho, že jsou s poskytovanou službou spokojeni.

Obloženost lůžek Odlehčovací služby za rok 2022



PEČOVATELSKÁ SLUŽBA



adresa: **Masarykova 2100, 560 02 Česká Třebová** (kancelář Pečovatelské služby)
Masarykova 1400, 560 02 Česká Třebová (Středisko osobní hygieny)

kontakt: 465 503 456 (ředitelka)
465 503 511 (sociální pracovnice)

Posláním pečovatelské služby je pečovat o uživatele se sníženou soběstačností, kteří potřebují pomoc druhé osoby o svou osobu a domácnost tak, aby mohli co nejdéle zůstat v jejich přirozeném domácím prostředí a žít plnohodnotný život za důstojných podmínek.

ZÁSADY A METODY PRÁCE

- zachovávat lidskou důstojnost uživatelů
- vycházet z individuálních potřeb uživatelů
- aktivně působit na uživatele
- podpořit uživatele v samostatnosti
- motivovat uživatele
- sociálně začleňovat uživatele
- dodržovat lidská práva a základní svobody

CÍL POSKYTOVÁNÍ SOCIÁLNÍ SLUŽBY

- pomoc a podpora v činnostech, které sami uživatelé nezvládnou
- předcházet sociálnímu vyloučení uživatele
- podpora uživatele v přirozeném prostředí
- podpora v uplatňování vlastních práv a povinností
- zvyšovat kvalitu pečovatelské služby
- stálý profesionální a kvalifikovaný tým pracovníků

CÍLOVÁ SKUPINA

- senioři
- osoby se zdravotním postižením

Pečovatelská služba je poskytována především občanům města Česká Třebová a městských částí Česká Třebová (katastrální území Parník, Lhotka, Svinná, Kozlov, Skuhrov)

VÝJIMKY Z POSKYTNUTÍ SLUŽBY

Službu nelze poskytnout:

- osobám při karanténě nařízené pro podezření z nákazy infekční chorobou a při samotném onemocnění touto chorobou
- zdravým a soběstačným osobám, které se dokážou postarat o svou vlastní osobu a domácnost
- osobám, jejichž zdravotní stav vyžaduje zdravotní péči či hospitalizaci ve zdravotnickém zařízení
- osobám, které nezajistí bezpečné prostředí pro výkon pečovatelské služby

POSKYTOVANÉ ÚKONY

- bezplatné sociální poradenství
- pomoc při zvládnání běžných úkonů péče o vlastní osobu – pomoc a podpora při podávání jídla a pití, při oblékání či svlékání, při prostorové orientaci, při přesunu na lůžko nebo vozík
- pomoc při osobní hygieně nebo poskytnutí podmínek pro osobní hygienu – pomoc při úkonech osobní hygieny, při péči o vlasy a nehty, při využití WC
- poskytnutí stravy nebo pomoc při zajištění stravy – dovoz nebo donáška jídla, pomoc při přípravě jídla a pití, příprava a podání jídla a pití
- pomoc při zajištění chodu domácnosti – běžný úklid a údržba domácnosti, pomoc při zajištění velkého úklidu domácnosti, donáška vody, topení v kamnech včetně donášky a přípravy topiva, údržba topných zařízení, běžné nákupy a pochůzky, velký nákup, praní a žehlení osobního nebo ložního prádla, popř. jeho drobné opravy
- zprostředkování kontaktu se společenským prostředím – doprovázení do školy, školského zařízení, zaměstnání, k lékaři, k orgánům veřejné moci a do institucí poskytujících veřejné služby a doprovázení zpět



FAKULTATIVNÍ ÚKONY

- Krátkodobý a dlouhodobý dohled nad uživatelem
- Doprava uživatelů
- Obsluha domácího mazlíčka u obyvatel Domu s pečovatelskou službou
- Použití vysavače Pečovatelské služby k úklidu u uživatele
- Soukromé administrativní úkony
- Telefonické hovory k vyřízení záležitosti uživatele
- Kopie jídelního lístku

ČASOVÝ ROZSAH SLUŽBY

Provozní doba terénní služby:

PO-PÁ 06:30 – 20:30 hodin

SO+NE 9:30 – 13:30 hodin

Provozní doba ambulantní služby:

PO-PÁ 6:30 – 20:30

SO+NE – neposkytuje se



Pečovatelská služba se poskytuje terénní formou – tzn., že pracovníce přímé péče dochází do domácnosti uživatele, kde poskytují nasmlouvané úkony.

Uživatel také může za Pečovatelskou službou docházet (ambulantní forma). K ambulantní formě poskytování služby patří prádelna a žehlárna, kde se shromažďuje osobní a ložní prádlo uživatelů určené k vyprání a vyžehlení a středisko osobní hygieny.



Středisko osobní hygieny (dále jen **SOH**) se nachází v přízemí zadního traktu Domu s byty zvláštního určení (tzv. Červeňáku) - Masarykova 1400, Česká Třebová. Zařízení je určeno seniorům a zdravotně postiženým občanům, kteří jsou uživateli Pečovatelské služby, a dále osobám, které potřebují pomoc druhé osoby při úkonech osobní hygieny nebo nemají ve své domácnosti vyhovující podmínky pro osobní hygienu. SOH je vybaveno zvedací vanou, stropním

zvedacím zařízením, sprchovým koutem, sprchovacím křeslem, umyvadlem, WC, vaničkou na nohy, vysoušečem vlasů, trojdílnou šatní skříní.



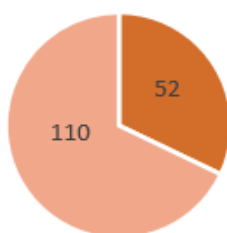
STATISTICKÉ ÚDAJE

Nejmladším uživatelem služby, o kterého pečovatelky denně pečují, je 47-letá žena.

Nejstarší uživatel, který využívá úkonů pečovatelské služby, dosáhl věku 99 let.

Přehled klientů Pečovatelské služby podle pohlaví:

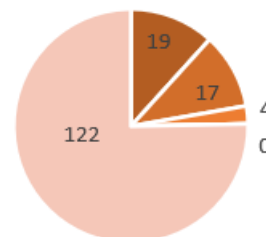
Struktura uživatelů podle pohlaví v roce 2022



■ Muži ■ Ženy

Přehled klientů podle stupně závislosti, od něhož se odvíjí výše příspěvku na péči, který uživatel pobírá a který je určen na úhradu úkonů Pečovatelské služby.

Struktura uživatelů podle stupně závislosti v roce 2022



■ I. stupeň ■ II. stupeň ■ III. stupeň
■ IV. stupeň ■ Žádný

Stav uživatelů Pečovatelské služby v roce 2022		
celkový stav		162
nárůst		34
úbytek		38
z důvodu:	úmrtí	21
	odchodu do pobytového zařízení	13
	ukončení smlouvy ze strany poskytovatele	1
	ukončení smlouvy na vlastní žádost uživatele	3
	uplynutím doby určité, na kterou byla smlouva uzavřena	0

AKTIVITY

V roce 2022 se oproti loňskému roku omezenému covidovou situací opět obnovily volnočasové aktivity, ze kterých se mohli uživatelé pečovatelské služby těšit. V červnu vystoupila folková skupina Nahonem, která zahrála a zazpívala pod balkony Domů s byty zvláštního určení, Masarykova 2100 a 1400. V prosinci se uskutečnila vánoční besídka dětí z Mateřské školy U Stadionu.



Uživatelé pečovatelské služby, kteří jsou členy Svazu tělesně postižených, Klubu důchodců či Svazu postižených civilizačními chorobami (Dia a Kardio klubu), se mohli účastnit pravidelných schůzí klubů, které se konaly ve společenské místnosti Domu s byty zvláštního určení, Masarykova 2100 (tzv. Žluťáku). Klub Červenka finančně podporovaný městem Česká Třebová zde každý měsíc pořádá rukodělné aktivity. Církev Římskokatolická zde sloužila jednou za měsíc mše a každý měsíc zde probíhala knihovni výpůjční služba. Každé pondělí se zde konalo skupinové cvičení uzpůsobené věku a zdravotnímu stavu, zaměřené na pohybové aktivity vsedě, procvičování jemné motoriky a paměti.

Pravidelně, počátkem každého měsíce, měli uživatelé pečovatelské služby i široká veřejnost možnost využívat služby neziskové organizace AUDIOHELP, z.s., která ve společenské místnosti Domu s byty zvláštního určení poskytovala odborné služby sluchově postiženým občanům. Paní starostka svolala v průběhu roku několik schůzí obyvatel Domů s byty zvláštního určení 2100 a 1400, aby zjistila spokojenost, problémy, trápení, požadavky obyvatel obou Domů a mohla následně tyto k jejich spokojenosti řešit.

VYHODNOCENÍ SPOKOJENOSTI

Uživatelé pečovatelské služby obdrželi začátkem prosince 2022 dotazník spokojenosti s cílem získat zpětnou vazbu na kvalitu poskytované péče, kvalitu obědů, ceny služeb, případně s cílem zjistit požadavky a potřeby uživatelů. Rozdáno bylo celkem 109 dotazníků, vrátilo se jich 79. Až na několik málo výjimek z vyhodnocených dotazníků vyplynulo, že uživatelé jsou s kvalitou služeb, kvalitou stravy i stanovenými cenami za úkony spokojeni. Vedoucí Pečovatelské služby evidovala za rok 2022 jednu stížnost. Oproti tomu pochval od uživatelů služby či rodinných příslušníků bylo zaznamenáno mnohem více, ve většině případů se tak ale stalo ústně při rozhovorech s pečovatelkami při poskytování péče či při jednání se sociálními pracovníci. Některé pochvaly a poděkování vyjadřují uživatelé nebo jejich rodiny prostřednictvím vánočních přání, Českotřebovského zpravodaje, příspěvků na sociálních sítích či v podobě drobných dáreků.



ZHODNOCENÍ ROKU 2022

V předchozích letech jsme pracovali na snižování počtu žadatelů o dovážku obědů. V případě, že žadatelova soběstačnost nevyžadovala pomoc pečovatelky v domácnosti a jednalo se pouze o zajištění dovážky oběda, odkazovali jsme na komerční služby, jejichž síť je v České Třebové hojně zastoupena. Smyslem bylo získat více pracovníků pro poskytování přímé péče, neboť počet žadatelů a uživatelů se sníženou soběstačností neustále přibývá. Již v roce 2020 jsme našeho záměru dosáhli - původní dvě rozvozové trasy se čtyřmi pečovatelkami se podařilo snížit na jednu rozvozovou trasu se dvěma pečovatelkami, což směřovalo k získání dvou pečovatelek pro poskytování úkonů přímé péče o uživatele (např. pomoc při úkonech osobní hygieny, podání jídla a pití, nákupy a pochůzky, úklid domácnosti). V roce 2021 a 2022 jsme v tomto záměru pokračovali, abychom snížili stav rozvážených obědů na počet, který bude schopna rozvézt jedna pečovatelka a druhá by se věnovala přímé péči o uživatele. Přes veškerou snahu se nám nepodařilo snížit počet obědů natolik, aby jejich rozvoz byla schopna zajistit jedna pečovatelka. Nadto pokračujeme v organizaci práce tak, aby každá pečovatelka měla svůj stálý okruh uživatelů, a budovala si s nimi vztah založený na hlubší důvěře, což zlepšuje vzájemnou spolupráci, soulad, komunikaci či vyjadřování potřeb a dojednávání úkonů. Tento systém byl nastolen již v roce 2020 a ukázal se jako efektivní, proto pokračujeme v jeho udržení v praxi.

TÝDENNÍ STACIONÁŘ



adresa: **Lhotka 172, 560 02 Česká Třebová**

kontakt: 465 503 456 (ředitelka)
465 534 423 (vedoucí Týdenního stacionáře)

Posláním služby je poskytovat službu zaměřenou na podporu rozvoje schopností uživatelů, podporovat je v možnostech vést běžný způsob života a rozhodovat o osobních záležitostech, každého uživatele vést podle jeho zdravotních možností a schopností k co největší nezávislosti na pomoci druhé osoby a začleňovat uživatele do společenského prostředí.

ZÁSADY A METODY PRÁCE

- rozvoj soběstačnosti a samostatnosti v každodenním životě uživatelů
- pomoc při prosazování zájmů
- spolupráce s rodinami
- individuální přístup, respekt k potřebám a přáním, napomáhání v plnění osobních cílů

CÍLE

- naučit zvládat běžné úkony péče o vlastní osobu, podporovat vlastní samostatnost, zvládat dovednosti běžného života jako je hygiena, úklid, praní, vaření, nakupování, cestování, hospodaření s penězi atd.,
- podporovat uživatele v udržování přirozené vztahové sítě – to je žít běžným, kvalitním způsobem života, využívat nabídku veřejných služeb v okolí stacionáře (obchody, pošta atd.)
- respektovat svobodnou vůli i rozhodování ve výběru aktivit za předpokladu zachování práva na možnost volby a přirozeného života v bezpečném a domácím prostředí,
- podporovat vztahy s rodinou a blízkými přáteli, organizovat společné akce,
- podporovat zdravotní stav činnostmi pro udržení a zlepšení jejich pohybových schopností a dovedností prostřednictvím ergoterapie a individuálním přístupem,
- udržovat dobrý psychický stav sociálně terapeutickými činnostmi (jak dle jejich výběru, tak i např. prvky dramaterapie, muzikoterapie),
- navazovat na výsledky výchovně vzdělávacího procesu ve škole, upevňovat a rozvíjet dovednosti a vědomosti pomocí výchovně vzdělávacích činností,
- umožnit seberealizaci uživatelů při ručních pracích a při výrobě výrobků dárkového charakteru,
- podporovat zájmy uživatelů pomocí individuální a skupinové zájmové činnosti v oblasti sportovní a kulturní,
- umožnit prezentaci dovedností a schopností uživatelů na veřejnosti

CÍLOVÁ SKUPINA

Cílovou skupinou služby jsou mladiství a dospělí obou pohlaví s mentálním, tělesným a zdravotním postižením ve věku 16 – 64 let, kteří jsou závislí na pomoci jiné fyzické osoby. Kapacita Týdenního stacionáře je 12 uživatelů.

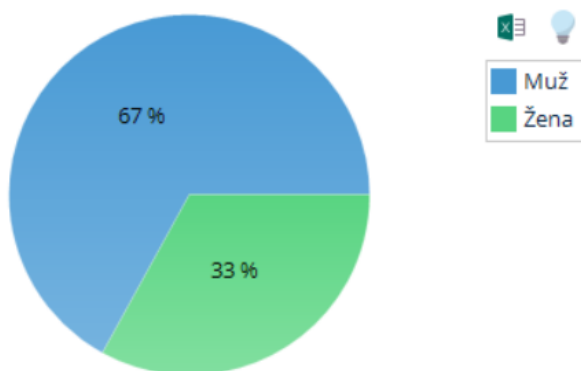
Týdenní stacionář je určen občanům České Třebové, při nenaplněné kapacitě lze přijímat klienty i z jiných obcí mimo okres Ústí nad Orlicí, především v rámci Pardubického kraje.

ČASOVÝ ROZSAH SLUŽBY

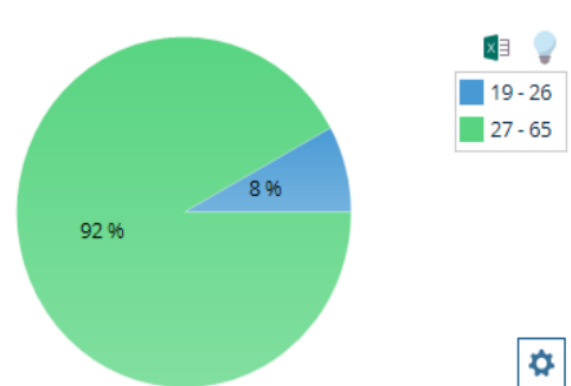
Služba je poskytována celoročně v pracovní dny, a to od 6,00 hodin ráno prvního pracovního dne po víkendu (zpravidla pondělí) do 17,00 hodin posledního pracovního dne v týdnu (zpravidla pátek). Služba se neposkytuje v sobotu, v neděli a o svátcích.

STATISTIKY

Počet uživatelů v roce 2022

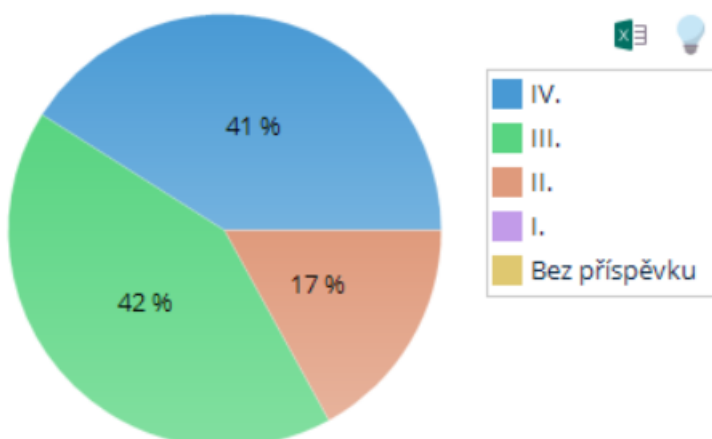


Věková struktura klientů v roce 2022



Průměrný věk klientů v roce 2022: 34 let

Počet uživatelů služby v roce 2022 s příspěvkem na péči



MATERIÁLNÍ A TECHNICKÉ ZAJIŠTĚNÍ SLUŽBY

Týdenní stacionář Česká Třebová se nachází na konci města Česká Třebová ve směru na Ústí nad Orlicí, je obklopen zahradou, ze které se přes lávku lze dostat na cyklostezku. Budova stacionáře je bezbariérová, dvoupodlažní s výtahem.

Přízemí budovy: šatna uživatelů, šatna personálu, kuchyňka, herna, prádelna, koupelna + toalety uživatelů, kanceláře (vedoucí a aktivizační pracovnice), technické místnosti.

1. patro budovy: pokoje uživatelů (6x dvoulůžkový pokoj), koupelna + toalety uživatelů, herna s kuchyňkou, tělocvična, relaxační místnost, toalety personálu.

Vybavenost pokojů – postele, šatní skříň, noční stolek, psací stůl, židle

Vybavenost heren – televizor, sedací souprava, rádio, pomůcky ke cvičení – gymnastické podložky, gymnastické míče, balanční podušky, ribstole, polohovací postel, masážní křeslo, jídelní zázemí.

Vybavenost koupelny + toalety – 2x invalidní toaleta s umyvadlem, polohovací vířivá vana, vířivka na ruce a nohy, zdvihací zařízení.

Vybavenost relaxační místnosti – vodní postel, válenda, 4x polohovací vak, optická vlákna a optické vejce, aromalampa, rádio s relaxační hudbou.



Vybavenost tělocvičny – rotoped, trampolína, žíněnka, pomůcky ke cvičení, stolní fotbal.



Sociální služby Česká Třebová spolupracují od roku 2013 s firmou KOMPAKT s. r. o. Poděbrady, která zapůjčila pro sociální službu Týdenní stacionář automobil Dacia Dokker. Toto vozidlo se využívá k dopravě uživatelů z jejich bydliště do Týdenního stacionáře a cestě zpět z Týdenního stacionáře domů. Dále automobil slouží k přepravě stravy z kuchyně Domova pro seniory do stacionáře. Uživatelé Týdenního stacionáře jsou automobilem dováženi také na kulturní a sportovní akce ve městě a okolí.

AKCE REALIZOVANÉ PRO KLIENTY V ROCE 2022

- Karneval
- Velikonoční výstava v Kulturním centru Česká Třebová
- Velikonoční šmerkus
- Pálení čarodějnic s dětmi z DDM Česká Třebová
- Výlet na Kozlovský kopec
- Přednáška o Belgii v DpS
- 30. výročí Orlickoústeckého stacionáře
- Návštěva Týdne sportu
- Opékání na zahradě s rodiči
- Výlet do ZOO Dvůr Králové nad Labem
- Výlet Roudná u Nových Hradů
- Zakončení léta na zahradě
- Integrační den v Ústí nad Orlicí
- Minolympiáda v DpS
- Bowling s rodiči ve Sportcentrum Litomyšl
- Mikulášská besídka
- Vánoční výstava v Kulturním centru
- Vánoční besídka pro rodiče
- Předvánoční večere s uživateli



Stravování

Stravovací úsek zajišťuje celodenní stravování uživatelů Domova pro seniory a současně obědy pro klienty Pečovatelské služby a zaměstnance organizace.

Uživatelům Domova pro seniory je zajištěna celoročně celodenní strava, mají možnost vybírat si ze dvou variant jídel, dle jejich diet. Nově si varianty vybírají uživatelé s dietou racionální, tedy bez omezení a s dietou diabetickou, omezenou na sladidla. Jídelní lístek sestavuje nutriční terapeutka a vedoucí stravovacího úseku. Strava se podává 4x denně (snídaně + přesnídávka, oběd, svačina, večeře). 3x týdně mají senioři sladkou snídani formou sladkého pečiva. K hlavnímu jídlu jsou často podávány saláty z čerstvé zeleniny, sterilizovaná a čerstvá zelenina i kompoty. 3x do týdne je uživatelům podávána teplá večeře. Téměř denně se uživatelům podává čerstvé ovoce. Moučník k hlavnímu jídlu je podáván k nedělnímu oběd a ve svátcích... Velké množství moučnicků je připravováno zaměstnanci stravovacího provozu. Ke každému jídlu je denně k dispozici několik druhů teplých a studených nápojů. V letním období se podávají uživatelům nanuky. Uživatelé si svobodně volí místo konzumace stravy. Snažíme se uživatelům zajistit převážně čerstvé suroviny i přes výrazné zvýšení cen na trhu, aby byla zajištěna kvalita vařeného jídla.

V kuchyni stravovacího úseku jsou připravovány tyto druhy diet:

1. racionální dieta (D3) - základní dieta pro uživatele bez dietního omezení,
2. šetřící dieta (D2) - podává se uživatelům s poruchami gastrointestinálního traktu (strava je připravována s omezeným množstvím tuků a nenadýmavých potravin),
3. diabetická dieta (D9) – podává se při onemocnění diabetes mellitus,
4. diabetická šetřící dieta (D9S) – podává se uživatelům s diabetem a s poruchami zažívacího traktu.

Má-li uživatel problémy s kousáním nebo polykáním, strava je mechanicky upravována a podávána uživatelům v mleté nebo mixované formě.



Poděkování

Rádi bychom na tomto místě poděkovali všem, bez jejich podpory a přízně by bylo velmi těžké zajistit a garantovat dostupnou a kvalitní péči všem, kteří ji potřebují. Děkujeme za pomoc finanční, materiální i za podporu morální a psychickou. Věříme, že nám naši podporovatelé i nadále zachovají přízeň a my se na oplátku zavazujeme dále zkvalitňovat naše služby a udělat maximum pro spokojenost našich klientů.

ZA VŠECHNY SLUŽBY V RÁMCI NAŠÍ PŘÍSPĚVKOVÉ ORGANIZACE **DĚKUJEME ZA PODPORU A SPOLUPRÁCI**
NÁSLEDUJÍCÍM SUBJEKTŮM:

MĚSTO ČESKÁ TŘEBOVÁ
PARDUBICKÝ KRAJ
MINISTERSTVO PRÁCE A SOCIÁLNÍCH VĚCÍ
NADAČNÍ FOND ABAKUS
MĚSTO ÚSTÍ NAD ORLICÍ
OBEC DLOUHÁ TŘEBOVÁ
OBEC ŘETOVÁ
OBEC ŘETŮVKA
OBEC SEMANÍN
MĚSTYS CHROUSTOVICE
OBEC PETROVICE
MĚSTO LUŽE
OBEC NOVÁ SÍDLA
MĚSTO HORNÍ JELENÍ
OBEC JANOV
OBEC ŠAFOV

KONZUM, obchodní družstvo v Ústí nad Orlicí
KOMPAKT s. r. o. Poděbrady
AG FOODS Group a. s.
p. Zdeněk Dušek
Ing. Lenka Boštíková
p. Milan Habrman

Odbor sociálních věcí a zdravotnictví Městského úřadu Česká Třebová
Úřad práce

příspěvkové organizace města Česká Třebová (mateřské a základní školy, ZUŠ, Městská knihovna, Městské muzeum, DDM)
Audiohelp, z. s.

Charitní ošetřovatelská služba

Centrum sociální péče města Ústí nad Orlicí

Komunitní centrum Petrklíč

Pečovatelské služby Moravská Třebová, Lanškroun, Letohrad

Klub Červenka

Svaz tělesně postižených, Klub důchodců, Svaz postižených civilizačními chorobami

Stacionář Ústí nad Orlicí

Střední zdravotnická škola Ústí nad Orlicí

hudebníci vystupující na koncertech pod balkóny

dobrovolníci

Kontaktní údaje

Recepce

T: 465 503 311

JUDr. Magdaléna Zemková, Ph.D.

ředitelka

T: 465 503 456, M: 603 814 293

E: reditelka@socialnisluzbyct.cz

Ing. Jana Cempírková

ekonomka, zástupkyně ředitelky

T: 465 503 455, M: 736 518 030

E: ekonom@socialnisluzbyct.cz

Bc. Zuzana Šimková, DiS.

sociální pracovnice – Domov pro seniory

T: 465 503 403, M: 736 518 028

E: socialni@socialnisluzbyct.cz

Mgr. Zuzana Venclová, DiS.

vedoucí úseku přímé obslužné péče, sociální pracovnice

T: 465 503 440, M: 739 344 575

E: soc.pracovnice@socialnisluzbyct.cz

Helena Mechlová, DiS.

vedoucí aktivizačního úseku

T: 465 503 402, M: 739 580 232

E: socialni-aktivizacni@socialnisluzbyct.cz

Lucie Rolečková, DiS.

Odlehčovací služba

T: 465 503 402, M: 739 580 232

E: aktivizacni-ct2@socialnisluzbyct.cz

Klára Sontáková

vedoucí zdravotního úseku

T: 465 503 401, M: 739 344 576

E: zdravotni@socialnisluzbyct.cz

Martina Adámková

vedoucí stravovacího úseku

T: 465 503 453, M: 736 518 043

E: kuchyn@socialnisluzbyct.cz

Roman Škeřík

vedoucí provozního úseku

T: 739 622 221

E: provozni@socialnisluzbyct.cz

Mgr. Linda Chadimová

vedoucí Pečovatelské služby

T: 465 503 511, M: 736 520 001

E: pec.sluzba@socialnisluzbyct.cz

Renata Pernfussová, DiS.

sociální pracovnice – Pečovatelská služba

T: 465 503 510, M: 604 308 872

E: pec.sluzba.socialni@socialnisluzbyct.cz

Veronika Synková, DiS.

vedoucí Týdenního stacionáře, sociální pracovnice

T: 465 534 423, M: 736 509 768

E: stacionar@socialnisluzbyct.cz

Ivana Zedníková

personalistka

T: 465 503 457, M: 730 801 244

E: personalni@socialnisluzbyct.cz

Sociální služby Česká Třebová

zřizovatel: Město Česká Třebová
právní forma: příspěvková organizace
sídlo: Bezděkov 918, 560 02 Česká Třebová
IČ: 70933341
ID: ef3k7w9
statutární orgán: JUDr. Magdaléna Zemková, Ph.D., ředitelka

Domov pro seniory (Bezděkov 918, Česká Třebová)
Pečovatelská služba (Masarykova 2100, Česká Třebová)
Středisko osobní hygieny (Masarykova 1400, Česká Třebová)
Týdenní stacionář (Lhotka 172, Česká Třebová)
Odlehčovací služba (Bezděkov 918, Česká Třebová)



V České Třebové dne 15. 7. 2023
vypracoval kolektiv zaměstnanců příspěvkové organizace Sociální služby Česká Třebová
schválila JUDr. Magdaléna Zemková, Ph.D., ředitelka